





## le musée des impressionnismes Giverny

À moins d'une heure de Paris, le village de Giverny, où Claude Monet s'installa en 1883, a conservé tout son charme et son aspect d'antan. Comme à l'époque des impressionnistes, les collines verdoyantes, vergers, et jardins fleuris déclinent leurs multiples visages sous les lumières changeantes de la Normandie.

Giverny a la particularité d'être également un lieu de réunion dans un cadre propice à la fois au travail et à la détente. Le musée des impressionnismes Giverny propose en effet différentes options pour l'organisation de vos réunions ou séminaires mais également pour vos soirées de prestige. Une ancienne maison d'artistes en plein cœur des jardins et l'auditorium du musée peuvent accueillir des groupes selon vos besoins. Le jardin du restaurant peut recevoir vos invités pour un cocktail ou un dîner dans un univers enchanteur.

À mi-chemin entre Paris et Rouen, sur le site de l'ancien musée d'art américain, le musée des impressionnismes Giverny présente une nouvelle approche pour mieux comprendre l'histoire de ce mouvement international et ses conséquences sur l'art plus contemporain.

À deux pas de la maison et des jardins de Claude Monet, le musée des impressionnismes Giverny propose chaque année deux à trois expositions temporaires qui rassemblent les plus grands noms du courant impressionniste, notamment la colonie de peintres de Giverny et de la vallée de la Seine.

Vous y découvrirez les chefs-d'œuvre des maîtres de l'impressionnisme : Pierre Bonnard, Edgar Degas, Claude Monet, Auguste Renoir...



## les lieux de réunions et de réceptions

Pour vos réunions professionnelles, le musée propose dans un cadre exceptionnel ses espaces à la location : auditorium, salle de réunion, restaurant, jardin...

### **l'auditorium**

Situé au niveau inférieur du musée, cet auditorium climatisé est équipé pour l'organisation de vos colloques, séminaires, concerts, projections de films, remises de prix, lancements de produits...

### **capacité**

185 places assises avec tablettes dont 10 strapontins

15 places pour les personnes à mobilité réduite

### **équipements**

scène de 30 m<sup>2</sup>

écran

deux pupitres

quatre micros sans fil (avec supports)

lecteur CD / DVD / VHS

vidéoprojecteur

rétroprojecteur

projecteur de diapositives

connexion Internet / WIFI

vestiaires

Une fiche technique et un plan de l'auditorium sont téléchargeables sur notre site Internet [www.mdig.fr](http://www.mdig.fr) à la rubrique groupes – location d'espaces.

### **tarifs auditorium**

demi-journée / soirée (4 h)\*  
720 € ht

1 journée (7 h)\*  
1 265 € ht

\* frais de bouche en supplément  
et frais de gardiennage (25 euros ttc  
par heure en cas de dépassement  
du forfait)



**tarifs maison d'artistes**  
**« Le Hameau »**

demi-journée (4 h)\*  
295 € ht

1 journée (7 h)\*  
460 € ht

**superficie**  
30 m<sup>2</sup>

\* frais de bouche en supplément  
et frais de gardiennage (25 euros ttc  
par heure en cas de dépassement  
du forfait)

**la maison d'artistes « Le Hameau »**

À cent mètres du musée, cette ancienne maison d'artistes  
« Le Hameau » est située au cœur de magnifiques jardins.

**capacité (nombre de personnes)**

style rectangle	24
style rectangle (avec projection)	20
style théâtre	35
style groupes de travail	20

**services complémentaires gratuits**

paperboard
vidéoprojecteur / écran
connexion Internet / Wi-Fi





## les activités possibles

### entrée des galeries

de 10h à 18h : 4,50 € par pers.  
(mini 20 pers.)  
à partir de 18h : 9 € par pers.

### visite guidée\*

(par groupe de 30 pers. max.)  
forfait : 100 € ttc  
durée : environ 1 h 15

### conférence\*

(185 pers. max.)  
forfait : 150 € ttc  
durée : environ 45 mn

### audioguide\*

2 € par pers.

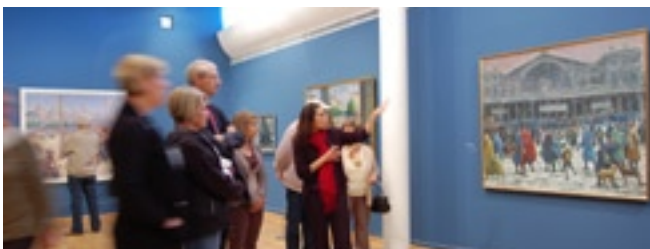
\* ces prestations complémentaires  
s'ajoutent au droit d'entrée

### visite libre ou guidée des expositions (du 1<sup>er</sup> avril au 31 octobre)

programme des expositions pages 10 et 11

La visite libre ou guidée est envisageable en journée mais également en soirée dans le prolongement d'une journée de réunion à Giverny, pour profiter pleinement des œuvres dans une ambiance privilégiée.

La visite guidée, avec un conférencier du musée, permet d'avoir une présentation complète des expositions, en français, en anglais ou en espagnol. De plus, une conférence sur l'impressionnisme peut vous être proposée dans l'auditorium.



### restaurant – salon de thé

Au cœur du magnifique jardin du musée, le restaurant vous permet de profiter pleinement de votre journée à Giverny.

Une salle lumineuse et une terrasse ombragée accueillent vos manifestations professionnelles à travers plusieurs formules :

- café d'accueil avec viennoiseries
- pause-café
- déjeuner
- dîner
- cocktail

La liste des offres et des différents menus vous sera envoyée sur simple demande.

### le musée pour une soirée de prestige

La privatisation complète et exclusive des lieux peut comprendre les galeries d'exposition, le restaurant et sa magnifique terrasse, et le jardin. Le musée accueille vos dîners de gala (jusqu'à 130 convives) ou vos soirées de prestige en cocktail (jusqu'à 800 invités).



### idées cadeaux pour vos invités

La boutique du musée présente un large choix de livres et de cadeaux : catalogues d'expositions, reproductions d'œuvres, objets de décoration, bijoux, etc.



à partir de 2 000 € ht

nous consulter pour un devis sur mesure



### devenir membre du musée

Le musée est doté d'un club d'entreprises mécènes qui permet de faire profiter au mécène de nombreuses contreparties, de déductions fiscales et de tarifs préférentiels sur les locations d'espaces. N'hésitez pas à nous contacter.

## expositions 2011

1<sup>er</sup> avril au 3 juillet 2011



**Pierre Bonnard,**  
*Paysage normand*, 1920  
Colmar, Musée Unterlinden, © Adagp Paris 2010

### fermeture des galeries

4 au 11 juillet 2011

ci-contre

**Pierre Bonnard,**  
*Paysage au remorqueur*, 1930  
Paris, musée national d'Art moderne –  
Centre Georges Pompidou © Adagp Paris 2010

photographies non contractuelles

**crédits visuels**  
© tous droits réservés,  
musée des impressionnistes Giverny

© Reichen & Robert Architectes

photos:  
Nicolas Mathéus, Jacques Faujour  
et Astrid Lagarde

**conception graphique**  
Nicolas Porthoi

**impression**  
KD image, 2010

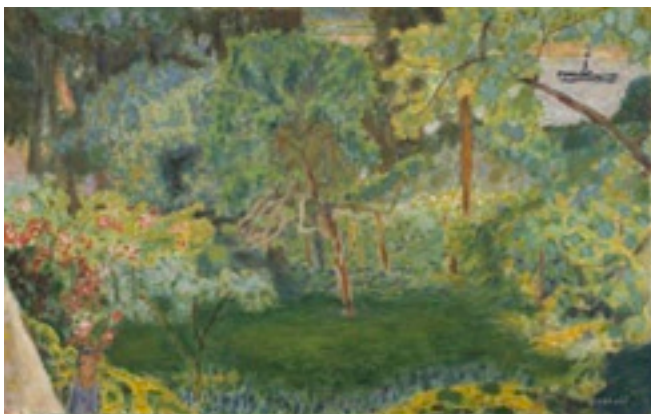
### Bonnard en Normandie

En 1911, Pierre Bonnard (1867-1947) loue La Roulotte, une maison située à Vernonnet, à cinq kilomètres de Giverny. Il l'achète l'année suivante et il y séjourne régulièrement jusqu'en 1938, date à laquelle il s'installe définitivement au Cannet. Au fil de ces années, l'artiste peint plus de cent paysages.

Cette période, la moins étudiée car elle est considérée comme un temps de transition entre la production de jeunesse et celle du Cannet, est pourtant particulièrement riche. Au tournant du siècle, Bonnard tourne le dos à l'esthétique Nabi et cherche un langage neuf. Son art s'oriente progressivement vers une expression toujours plus forte et plus libre de la couleur, une recherche parallèle à celle que mène à la même époque son ami et voisin Claude Monet.

Bonnard traite alors tous les thèmes : le paysage principalement, mais aussi les scènes d'intérieur, le nu ou la nature morte, sans oublier la peinture décorative.

Une soixantaine d'œuvres, peintures et dessins, sont réunies pour évoquer cette période féconde. L'exposition présente aussi une section de photographies de l'artiste en Normandie. Enfin une importante section documentaire (correspondances et archives) complète ce projet. Les œuvres de cette exposition proviennent entre autres du musée d'Orsay, du Centre Pompidou et du musée Bonnard au Cannet.



## La Collection Clark à Giverny, de Manet à Renoir

Le Sterling et Francine Clark Art Institute organise à travers l'Europe une grande exposition itinérante. Celle-ci rassemble près de 70 œuvres parmi les plus belles pièces de sa collection de peintures européennes du XIX<sup>e</sup> siècle.

Seule étape française, le musée des impressionnismes Giverny accueille des chefs-d'œuvre, peints par Claude Monet, Camille Pissarro, Alfred Sisley, Berthe Morisot, Édouard Manet, tous réunis autour de plus de vingt peintures réalisées par Auguste Renoir. En outre, l'exposition présente des œuvres pré-impressionnistes de Camille Corot et de Jean-François Millet, ainsi que les peintures de style académique d'artistes tels que Jean-Léon Gérôme.



**Edouard Manet,**  
*Roses moussues dans un vase*, 1882  
© Sterling and Francine Clark Art Institute,  
Williamstown, Massachusetts, USA

ci-contre  
**Auguste Renoir,**  
*Une loge au théâtre*, 1880  
© Sterling and Francine Clark Art Institute,  
Williamstown, Massachusetts, USA

ci-dessous  
**Claude Monet,**  
*Les Falaises d'Étretat*, 1885  
© Sterling and Francine Clark Art Institute,  
Williamstown, Massachusetts, USA



## ouverture du musée

location d'espaces pour les professionnels possible toute l'année

galeries d'exposition :  
du 1<sup>er</sup> avril au 31 octobre 2011 tous les jours,  
de 10h à 18h

ouvert les jours fériés

fermeture des galeries pour changement d'exposition :  
du 4 au 11 juillet 2011



 musée des  
**impressionnistes**  
giverny

### Géraldine Raulot

[g.raulot@mdig.fr](mailto:g.raulot@mdig.fr)

tél. direct : +33 (0)2 32 51 92 48

### Elodie François

[e.francois@mdig.fr](mailto:e.francois@mdig.fr)

tél. direct : +33 (0)2 32 51 91 02

99, rue Claude Monet  
BP 18 – 27620 Giverny  
tél. +33 (0)2 32 51 94 65

[www.mdig.fr](http://www.mdig.fr)

## accès

train :

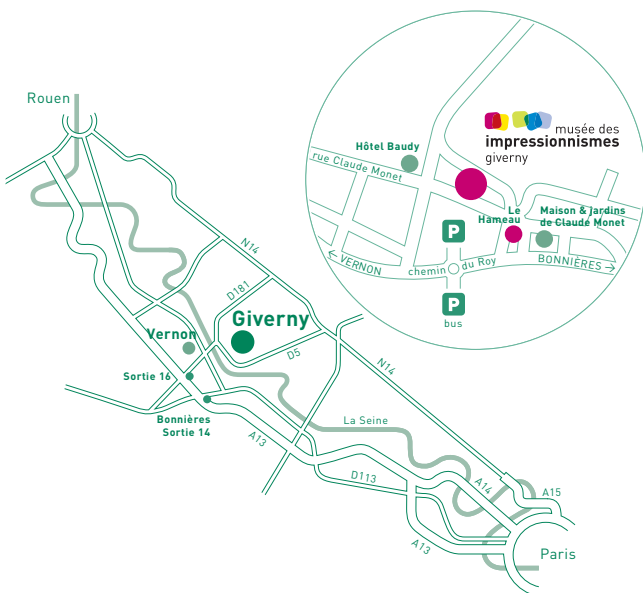
ligne Paris Saint-Lazare / Rouen, descente à Vernon (à 5 km)

aéroport :

Roissy-Charles-de-Gaulle (à 95 km)

route :

- A13 (accès par la Porte de Saint-Cloud), sortie n°14 ou 16, en direction de Vernon puis Giverny
- A14 (accès Porte Maillot puis la Défense) qui rejoint l'A13, en direction de Vernon puis Giverny
- A86 / A15 / N14 (accès par la Porte de la Chapelle), en direction de Vernon puis Giverny



## à proximité

parkings gratuits de 800 places (bus et voitures)

accès aux parkings par le chemin du Roy

hôtels, chambres d'hôtes

